



# Ysgol O.M.Edwards Llanuwchllyn

## Llawlyfr Rhieni 2024/2025

Ysgol O.M.Edwards

Addysg y blwyddi diddan - yn hedyn

i hyder ar lwyfan

A llywio ŷd plant y Llan

Trwy'r adlodd tua'r ydlan.



# Ysgol O M Edwards



## Croeso

Mae'n bleser gennyf gyflwyno Llawlyfr Ysgol O. M. Edwards i'ch sylw fel rhieni/gwarcheidwaid. Gobeithiaf y cewch ynddo wybodaeth ddigonol am yr ysgol. Gobeithiaf y cewch ynddo wybodaeth ddigonol a diddorol am yr ysgol a'i bywyd o ddydd i ddydd. Ein nod yw creu ysgol gyfeillgar a hapus sy'n rhoi pob anogaeth i'ch plentyn ddysgu a datblygu hyd eithaf ei allu yn ystod ei amser hefo ni. Ceisiwn greu ysgol sydd yn lle diogel a braf, ble caiff eich plentyn ei werthfawrogi a'i drin fel unigolyn. Rydym yn annog y plant i fod yn aelodau cyfrifol o'r ysgol a'u cymdeithas leol a chyfagos, ac i dyfu'n bersonau sy'n ystyriol o eraill ac o'u hamgylchedd. Mae'r ysgol yn gonglfaen y gymuned Gymreig a gawn yn yr ardal yma. Amcanwn i roi'r addysg orau bosib i'n disgyblion i gyd, dros gant ohonynt ar hyn o bryd. Mae'r berthynas agos sydd rhwng y cartref a'r ysgol yn bwysig, a gwyddom y cawn bob cydweithrediad gennych yn hynny o beth. Os oes gennych unrhyw gwestiynau neu ymholiadau pellach ynglŷn ag unrhyw fater, mae croeso i chi gysylltu gyda'r ysgol.

Yr eiddoch yn gywir,

Mr Siôn Tudor Jones

Pennaeth

[sion.jones@omedwards.ysgoliongwynedd.cymru](mailto:sion.jones@omedwards.ysgoliongwynedd.cymru)





# Gwybodaeth Cyffredinol

## Cysylltu

**Cyfeiriad:** Ysgol O.M.Edwards, Llanuwchllyn, Y Bala, Gwynedd, LL23 7UB  
**Ffôn** - 01678 520 242

**E-bost Pennaeth:** sion.jones@omedwards.ysgoliongwynedd.cymru

**Gwefan:** [www.ysgolomedwards.co.uk](http://www.ysgolomedwards.co.uk)

**X (Trydar):** @ysgolomedwards

**Tudalen Facebook:** Ysgol O M Edwards

**CLECS:** Llythyr Newyddion Wythnosol  
**AP:** School Gateway

## staff

|                     |   |
|---------------------|---|
| Mr Siôn Tudor Jones | Pennaeth ac Athro Blwyddyn 3 a 4                            |
| Mr Llŷr Evans       | Pennaeth Cynorthwyol, Athro Blwyddyn 5 a 6                  |
| Mrs Siwan Davies    | Athrawes Blwyddyn 3 a 4, Athrawes ADY                       |
| Miss Elliw A Jones  | Athrawes Meithrin, Derbyn, Blwyddyn 1 a 2                   |
| Mrs Iola Edwards    | Athrawes Cyflenwi   |
| Miss Ffion Jones    | Cymhorthydd Dosbarth Meithrin a Goruchwyliwr Cinio/Brecwast |
| Mrs Leah Evans      | Cymhorthydd Dosbarth a Goruchwyliwr Cinio/Brecwast          |
| Miss Llio Roberts   | Cymhorthydd ADY a Goruchwyliwr Brecwast                     |
| Mrs Catrin Morris   | Cogyddes  |
| Mrs Nest Davies     | Ysgrifenyddes a Chlerc Cinio                                |
| Mr Emyr Jones       | Gofalwr   |

Ysgol Gynradd Sirol (Dysgu Sylfaen/Dysgu Hŷn) sy'n ysgol ddyddiol, cyfrwng Gymraeg, gyd-addysgol.

**Sesiwn Bore:** 9:00 - 12:00

**Sesiwn Prynawn:** 1:00 - 3:30



# Gwybodaeth Cyffredinol Corff Y Llywodraethwyr

| ENW                          | SWYDDOGAETH                    |
|------------------------------|--------------------------------|
| Siôn Tudor Jones             | Pennaeth                       |
| Lois Fflur Jones (Cadeirydd) | Cadeirydd                      |
| Llŷr Evans                   | Cynrychiolydd y Staff Dysgu    |
| Ffion Mair Jones             | Cynrychiolydd y Staff Ategol   |
| Gareth Llewelyn Williams     | Aelod Cymunedol                |
| Llŷr Edwards                 | Aelod Cymunedol                |
| Alwyn Roberts                | Cynrychiolydd y Cyngor Cymuned |
| Emrys Roberts (Is-gadeirydd) | Cynrychiolydd Rhieni           |
| Alan Jones Evans             | Awdurdod Addysg Lleol          |
| Llinos Edwards               | Cynrychiolydd Rhieni           |
| Nia Owen                     | Awdurdod Addysg Lleol          |
| Nest Davies                  | Clerc y Llywodraethwyr         |

## Amser Gwersi

### DYSGU SYLFAEN

Sesiwn y Bore: 9:00 - 10:30; 10:50 - 12:00

Cinio: 12:00 - 1:00

Sesiwn y Prynawn: 1:00 - 2:15; 2:30 - 3:25

### DYSGU HYN

Sesiwn y Bore: 9:00 - 10:30; 10:50 - 12:00

Cinio: 12:00 - 1:00

Sesiwn y Prynawn: 1:00 - 2:15; 2:30 - 3:30



# Gwybodaeth Cyffredinol

## Dyddiadau Tymor 2023 - 2024



### GWYLIAU YSGOL 2024-2025

#### **TYMOR:**

|              |                |   |                    |
|--------------|----------------|---|--------------------|
| Hydref 2024  | 2 Medi 2024    | - | 20 Rhagfyr 2024    |
| Gwanwyn 2025 | 6 Ionawr 2025  | - | 11 Ebrill 2025     |
| Haf 2025     | 28 Ebrill 2025 | - | 21 Gorffennaf 2025 |

Bydd disgyblion yn dychwelyd i'r ysgol ddydd Mawrth, 3 Medi, 2024.

#### **GWYLIAU:**

|                                 |                     |
|---------------------------------|---------------------|
| 28 Hydref - 1 Tachwedd 2024     | (Hanner-Tymor)      |
| 23 Rhagfyr 2024 - 3 Ionawr 2025 | (Gwyliau'r Nadolig) |
| 24 - 28 Chwefror 2025           | (Hanner-Tymor)      |
| 14 - 25 Ebrill 2025             | (Gwyliau'r Pasg)    |
| 5 Mai 2025                      | (Calan Mai)         |
| 26 - 30 Mai 2025                | (Hanner-Tymor)      |
| 22 Gorffennaf - 29 Awst 2025    | (Gwyliau'r Haf)     |

Bydd yr ysgolion yn ail-agor ddydd Llun, 1 Medi, 2025 i athrawon, a dydd Mawrth, 2 Medi i ddisgyblion (i'w gadarnhau).

Nifer o ddyddiau ymhob mis y bydd yr ysgolion ar agor:

|                 |     |
|-----------------|-----|
| MEDI 2024       | 21  |
| HYDREF 2024     | 19  |
| TACHWEDD 2024   | 20  |
| RHAGFYR 2024    | 15  |
| IONAWR 2025     | 20  |
| CHWEFROR 2025   | 15  |
| MAWRTH 2025     | 21  |
| EBRILL 2025     | 12  |
| MAI 2025        | 16  |
| MEHEFIN 2025    | 21  |
| GORFFENNAF 2025 | 15  |
|                 | --- |
|                 | 195 |
|                 | --- |

2 Medi 2024 - Diwrnod dan Reolaeth Ysgol  
4 Diwrnod Hyfforddiant

Daw hyn â'r nifer dyddiau ysgol i ddisgyblion i 190

Bydd ysgolion sy'n cau ar gyfer etholiadau yn agor am y nifer hynny o ddyddiau ar ddiwedd Tymor yr Haf.



# Gwybodaeth Cyffredinol

## Polisi Derbyn

Mae'r ysgol hon yn gweithredu yn unol â pholisi derbyn Awdurdod Addysg Gwynedd fel a ganlyn:- Yn rhan amser ym mis Medi yn dilyn eu pen-blwydd yn 3 oed ac yna yn llawn amser ym mis Medi yn dilyn eu pen-blwydd yn 4 oed. Mae unrhyw gais derbyn plant i'r Ysgol yn cael ei yrru i Mr Owain Dewi Hughes, Adran Addysg. Nid oes trosglwyddiad awtomatig o'r Meithrin i'r Derbyn, a chan mai Awdurdod Addysg Gwynedd yw'r Awdurdod Derbyn, bydd yr Awdurdod yn ystyried ceisiadau. Bydd rhaid cyfeirio unrhyw gais i'r Sir yn gyntaf.

Mae'r ysgol yn derbyn dysgwyr i'r dosbarth Meithrin am 4 bore yr wythnos o ddydd Llun i ddydd Iau 9yb - 12yp. Rydym yn cynnig cinio ysgol i blant Meithrin sy'n caniatáu iddynt fod yn yr ysgol o 9 o'r gloch i 12:30.

## Gwisg Ysgol

Mae gan yr ysgol wisg swyddogol. Mae'r ysgol o'r farn bod gwisg ysgol yn arwain at feithrin balchder.

- Crys polo coch (i gynnwys logo'r ysgol os dymunir)
- Siwmpwr gwyrdd (i gynnwys logo'r ysgol os dymunir)
- Trowsus/siorts neu sgert ddu

Gofynnwn i blant Dysgu Sylfaen i gadw esgidiau glaw yn yr ysgol ar gyfer gweithgareddau budur yn yr ardal tu allan. Yn ogystal, mae angen cadw bag ymarfer corff yn yr ysgol sy'n cynnwys crys t gwyn, siorts du a pypms/trenyrs du.

Gellir prynu'r crys polo a'r siwmpwr gan Brodwaith, Pentrefoelas (01690 770393) [brodwaith.co.uk](http://brodwaith.co.uk)

Gofynnwn yn garedig eich bod yn rhoi enw eich plentyn yn glir ar bob dilledyn.





# Gwybodaeth Cyffredinol Cyfeillion yr Ysgol

Mae holl rhanddeiliaid yn gyfeillion i'r ysgol ac yn chwarae rhan enfawr yn natblygiad addysg y plant. Nod Cyfeillion yr Ysgol yw codi arian i brynu adnoddau fydd yn datblygu, atgyfnerthu a hyrwyddo addysg y plant, a hynny drwy gynnal nosweithiau cymdeithasol. Mae'r berthynas rhwng yr ysgol a'r cyfeillion yn hollbwysig a rydym yn gwerthfawrogi eu hymroddiad a'u haelioni bob amser.

## Pontio a Throsglwyddo i'r Uwchradd

Mae gan yr ysgol berthynas ardderchog gyda'r Ysgol Uwchradd leol. Bydd y plant hynaf yn ymweld a'r ysgol sawl gwaith yn ystod y flwyddyn er mwyn ymglyfarwyddo a'r ysgol. Byddwn yn gyrru gwybodaeth am Ysgol Godre'r Berwyn i rieni Blwyddyn 6 ar ddechrau'r tymor. Pe bai rhiant eisiau i'w plentyn fynychu ysgol arall, byddwn yn eu hysbysu o sut i wneud cais i'r Awdurdod Addysg.

## Chwaraeon

Cynhelir gwersi Addysg Gorfforol i bob dosbarth yn rheolaidd. Yn ychwanegol bydd disgyblion Dosbarth Derbyn - Blwyddyn 6 yn mynychu'r Ganolfan Hamdden yn Y Bala i gael gwersi nofio.

Bydd Euros Jones (Swyddog Rygbi y dalgylch) yn dod i'r ysgol yn wythnosol i gynnal sesiynau rygbi a phlant Dysgu Hŷn.

Rydym yn annog pob plentyn i gymryd rhan ac yn sicrhau fod holl blant Dysgu Hŷn yn cael y cyfle i gynrychioli'r ysgol mewn gemau cyfeillgar neu chystadleuol.





# Gwybodaeth Cyffredinol

## Gweithgareddau Allgyrsiol

Mae'r ysgol yn cynnig gwersi Cerddoriaeth Offerynnol telyn, gwersi canu, offerynnau chwyth neu offerynnau pres. Bydd yr offerynnau ar fenthyg i'r disgyblion am ddim ond codir tâl am y gwersi hyn yn unol â pholisi'r Awdurdod Addysg .

Bydd yr ysgol yn cymryd rhan flaenllaw yng ngweithgareddau'r Urdd dan enw "Adran Llanuwchllyn" gan gystadlu yn yr Eisteddfod yn y cystadlaethau llwyfan, (llefaru, canu, cerdd dant, dawnsio gwerin, dawnsio disgo) gymnasteg, celf a dylunio, adran llenyddiaeth a gwyddoniaeth ar brydiau ac yn y cystadlaethau pêl-droed, pêl-rwyd a rygbi. Bydd cyfeillion yr ysgol a rhieni yn cynorthwyo i ddysgu'r plant ac i redeg yr Adran ar y cyd gyda'r athrawon.

Fel arfer trefnir Penwythnos mewn Canolfan (fel Glan-llyn, Llangrannog, Plas Tan-y-bwlch) i ddisgyblion Blwyddyn 3 - 6 ac rydym ar brydiau yn mynychu canolfannau addysgol eraill yn ystod yr wythnos.

Rydym yn trefnu ymweliadau addysgol yn ymwneud â gwahanol feysydd y cwricwlwm yn achlysurol, Oriel gelf, amgueddfa, Llyfrgell Genedlaethol, ac ati.







# Gwybodaeth Cyffredinol

## Pwyllgorau

Mae llais y disgybl yn hanfodol bwysig ac oherwydd hynny, byddwn yn cynnal etholiad yn flynyddol ar gyfer y canlynol:

- Cyngor Ysgol
- Cyngor Eco
- Pwyllgor Diogelwch
- Pwyllgor Siarter Iaith
- Pwyllgor Iechyd a Lles

Bydd aelodau'r Cyngor/Pwyllgor yn cyfarfod ddwy waith y tymor a gosodir llun o'r aelodau ar arddangosfa yn yr ysgol. Mae'r athrawon a'r holl aelodau yn gyfrifol am lunio adroddiad o'r cyfarfod, a gwneir restr o'r prif bwyntiau sydd angen sylw'r Pennaeth. Mae'r trafodaethau a'r syniadau a godwyd yn cael eu bwydo i'r Cynllun Datblygu Ysgol.

## Gwaith Cartref

Disgwylir i'r plant ddarllen yn ddyddiol er mwyn annog eu datblygiad yn academiaidd. Bydd y disgyblion yn dod a'u llyfrau darllen gartref yn ddyddiol a gofynnir i'r rhieni gynorthwyo i sicrhau ymarfer rheolaidd. Bydd y disgyblion yn derbyn gwaith cartref yn achlysurol ond y criw Dysgu Hŷn yn derbyn profion tablau a sillafu yn wythnosol.





# Gwybodaeth Cyffredinol

## Ffurflen gais am wyliau

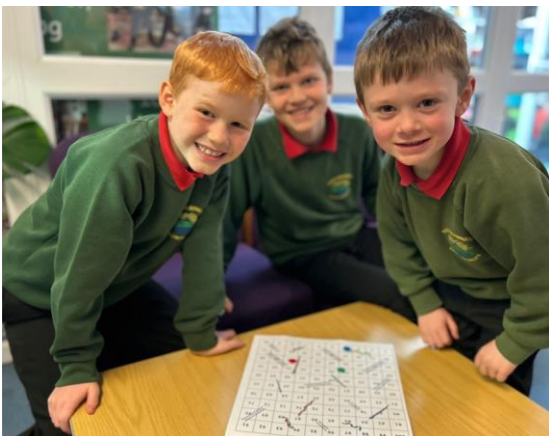
Gwyliau Teuluol a Gymerir yn ystod y Tymor Fel arfer, ni ddylai rhieni/gwarcheidwaid gymryd disgyblion ar wyliau yn ystod y tymor, a pholisi Awdurdod Addysg Gwynedd yw eu hannog i beidio â gwneud hyn. Yn ôl Rheoliadau Presenoldeb Ysgol (Cofrestru Disgyblion) 1995, mae gan ysgolion hawl ddewisol i ganiatáu gwyliau teuluol blynyddol adeg tymor, ar yr amod fod yna amgylchiadau arbennig ar gyfer y cais, a bod y cais wedi'i gyflwyno ymlaen llaw gan y rhiant/gwarcheidwad sy'n preswylu gyda'r plentyn fel arfer. Dim ond y pennaeth all ganiatáu'r absenoldeb hon ond peidiwch â disgwyl i'r pennaeth dderbyn eich cais yn awtomatig. Hefyd, nodwch mai dim ond mewn amgylchiadau eithriadol y gellir caniatáu absenoldeb o fwy na 10 niwrnod ysgol o fewn unrhyw flwyddyn ysgol.

## Presenoldeb

Mae gofyn statudol i ysgolion gadw cofnod manwl o bob absenoldeb plentyn. Gofynnwn i rieni gysylltu a'r ysgol cyn 9yb os na fydd eu plentyn yn dod i'r ysgol i sicrhau diogelwch pob plentyn yn ein gofal, ac i ni fod yn gwybod pam fod y plentyn yn absennol. Mae'r Ysgol yn ceisio hyrwyddo presenoldeb uchel. Nod y Llywodraethwyr ar gyfer presenoldeb yw 96% sydd yn uwch na nod y Sir a Chymru.

## Prydlondeb

Disgwylir i'r plant fod yn yr ysgol i'w cofrestru erbyn 9yb. Cedwir y gofrestr yn agored tan 9:15 a nodir bod y plentyn yn hwyr os yn cyrraedd rhwng 9 a 9:15. Os yw eich plentyn yn cyrraedd ar ôl 9:15, caiff ei ystyried fel absenoldeb heb ganiatâd.





# Gwybodaeth Cyffredinol

## Yr Urdd

Bydd Adran Yr Urdd yn cael ei gynnal o leiaf unwaith y mis yn rhymer yr Hydref ar gyfer disgyblion blwyddyn 3 - 6, ac yn wythnosol yn rhymer y Gwanwyn ar gyfer blwyddyn 4 - 6. Hefyd, bydd y disgyblion yn cael y cyfle i gystadlu yng ngweithgareddau chwaraeon yr Urdd yn ogystal a'r eisteddfodau gyda chystadlaethau llwyfan a Chelf a Dylunio.

## Clwb Gofal a Clwb Brecwast

Caiff Clwb Brecwast ei gynnal yn y neuadd bob bore. Caiff disgyblion (Derbyn i flwyddyn 6) fynd i'r Clwb Gofal o 8:05 ymlaen am gost o £1 y plentyn os yn cyrraedd rhwng 8:05 ac 8:30. Mae'r Clwb Brecwast am ddim rhwng 8:30 ac 8:40. Bydd rhaid cofrestru ac archebu lle ar School Gateway.

## Llaeth a Ffrwythau

Mae llaeth ar gael am ddim i blant Derbyn i Flwyddyn 6. Rydym yn annog plant i ddod a ffrwyth eu hunain i'r ysgol wedi ei dorri yn barod.

## Cinio

Erbyn hyn, mae Llywodraeth Cymru yn ariannu cinio am ddim i bob plentyn Cynradd o'r Derbyn i Flwyddyn 6. Rydym yn annog dysgwyr i fwyta cinio ysgol sy'n cael ei gynllunio gan ddietegwyr o'r Sir.





# Gwybodaeth Cyffredinol

## Cytundeb rhwng Cartref ac Ysgol

Mae gofyn i bob ysgol fod â Chytundeb rhwng Cartref ac Ysgol. Mabwysiadwyd y cytundeb canlynol:

### O safbwynt yr ysgol:

- Bydd yr ysgol yn sicrhau y darperir rhaglen addysgu eang a chytbwys, sy'n cwrdd â gofynion y Cwricwlwm Cenedlaethol.
- Gwneir pob ymdrech i sicrhau bod pob disgybl yn gweithio hyd eithaf ei (g)allu.
- Gwneir pob ymdrech i baratoi amgylchedd diogel a gofalgarn i bob disgybl.
- Bydd yr ysgol yn darparu gwaith cartref rheolaidd yn dibynnu ar oedran y disgyblion.
- Trefniadau Cwynion: cysylltwch â'r Pennaeth i drafod unrhyw gwynion am y Cwricwlwm Cenedlaethol, Addysg Grefyddol neu Addoliad Cyfunol.
- Bydd yr ysgol yn:
  - darparu gwybodaeth reolaidd i'r rhieni; ac yn gyrru llythyrau/Clecs, negeseuon drwy School Gateway a newyddion ar ein gwefan/cyfrif Facebook/Trydar;
  - darparu gwybodaeth am ddatblygiad eu plentyn;
  - cysylltu ar fyrder ynghylch unrhyw bryderon. Bydd yr ysgol yn rhoi sylw teilwng a phrydlon i unrhyw bryder sydd gan rieni.

### O safbwynt rhieni/gwarcheidwaid:

Disgwylir i rieni/ gwarcheidwaid:

- roi pob cymorth a chefnogaeth i'r plentyn gyda'i (h)addysg;
- gefnogi unrhyw weithgaredd a osodir gan yr ysgol gan gynnwys gwaith cartref;
- fynychu nosweithiau rhieni a chyfarfodydd sydd wedi'u trefnu ar gyfer trafod datblygiad disgyblion;
- sicrhau bod y plentyn yn dod i'r ysgol yn brydlon a rheolaidd;
- sicrhau bod y plentyn yn cydymffurfio â pholisi ymddygiad yr ysgol;
- annog y plentyn i feithrin hunan barch a pharch at eraill;
- gysylltu â'r ysgol ar unwaith mewn unrhyw achos o absenoldeb.
- gofynnir i'r rhieni roddi enwau, cyfeiriad a'u rhifau ffôn, rhag ofn bydd angen cysylltu â hwy yn ystod oriau ysgol e.e. mewn achos o salwch neu drwy ddamwain. Os ydi plentyn yn absennol, gofynnir i rieni ffonio'r ysgol cyn 9yb.



# Gwybodaeth Cyffredinol

## Disgyblion sydd ag Anableddau

Mae cynllun yr ysgol yn sicrhau mynediad rhwydd i ddisgyblion a rhieni sydd ag anableddau. Gwneir trefniadau arbennig rhwng yr ysgol a'r cartref pan fod disgybl ag anableddau neu Anghenion Dysgu Ychwanegol yn cychwyn yn yr ysgol. Cysyllter â'r Pennaeth am ragor o fanylion. Mae'r ysgol yn sensitif i anghenion disgyblion sydd ag anableddau ac yn gwneud pob ymdrech i'w cynnwys ym mhob agwedd o fywyd a gwaith yr ysgol Gymraeg. Mae ystafell gyda chawod ar gael yn yr ysgol i hyrwyddo anghenion disgyblion sydd ag anableddau.

## Diogelu Data

Mae'r ysgol yn cydymffurfio gyda deddfau Diogelu Data. Bydd unrhyw wybodaeth a gesglir am eich plentyn yn cael ei gadw yn ddiogel a chyfrinachol.



## Cyfleoedd Cyfartal

Prif athroniaeth ac amcanion yr ysgol yw bod gonestrwydd, urddas a gwerth pob unigolyn o'r pwysigrwydd mwyaf. Ymdrechir i roi cyfle cyfartal i bob disgybl ac athro/athrawes ar bob adeg heb wahaniaethu ar sail rhyw, crefydd, lliw, iaith nac anabled.





# Gwybodaeth Cyffredinol

## Derbyniadau

Gall unrhyw riant sydd eisiau i'w plentyn/plant gael eu derbyn i'r ysgol gysylltu â'r Pennaeth fel y gellir trefnu i ymweld â'r ysgol. Gall unrhyw riant ddod i drafod gyda'r Pennaeth ynglŷn ag unrhyw agwedd ar y polisi mynediad ond trefnu hynny ymlaen llaw.

## Gwasanaethau Cefnogol

Bydd y nyrs a'r deintydd yn ymweld â'r ysgol yn achlysurol. Gelli'r cael sgwrs gyda'r nyrs ar unrhyw adeg drwy ffonio Iola Jones, nyrs Ysgol, yn Ysgol y Berwyn. Gellir cyfeirio plentyn i sylw'r Therapydd Lleferydd ar gais Prifathro. Gofynnir yn garedig i'r rhieni hysbysebu'r ysgol am unrhyw anabledd all amharu ar ddatblygiad y plentyn. Cyflwynir cyfres o wersi Medruswydd Beicio i'r plant hŷn ym mlwyddyn 5 a 6.

## Tywydd Garw

Gwneir pob ymdrech i gadw'r ysgol ar agor. Os ydych yn ansicr, cadwch y plentyn gartref neu ffoniwch yr ysgol. Weithiau bydd angen anfon y plant gartref yn gynnar ond byddwn yn ffonio'r cartref yn gyntaf. Weithiau fe fydd y cwmni tacsï yn ffonio'r ysgol i ddweud os byddant yn cludo'r plant adref yn gynnar oherwydd tywydd drwg a'r ffordd yn beryglus





# Gwybodaeth Cyffredinol

## Moddion

Mewn achosion tymor byr, gall athrawon roi moddion os yw'r rhieni wedi arwyddo ffurflen bwrpasol. Yn y tymor hir gallwn hefyd wneud ar gais ysgrifenedig gan feddyg. Os ydy'ch plentyn wedi bod yn taflu i fyny, neu wedi cael dolur rhydd, mae'n rhaid iddynt aros adref am 48 awr.

Bydd rhaid llenwi ffurflen Asthma os oes gan eich plentyn bwmp penodol.

Ni roddir unrhyw foddion i blentyn heb ffurflen bwrpasol neu lythyr gan feddyg.

## Cyfarfod Blynyddol

Mae'r gyfraith yn caniatáu i rieni arfer eu hawliau i ofyn am hyd at 3 chyfarfod gyda chorff llywodraethu ysgol yn ystod y flwyddyn ysgol. Bydd angen i rieni o leiaf 10% o ddisgyblion cofrestredig yr ysgol lofnodi'r ddeiseb. Ni ellir galw cyfarfod i drafod materion fel cynnydd disgyblion unigol, neu er mwyn gwneud cwyn yn erbyn aelod o staff yr ysgol neu aelod o'r corff llywodraethu. Dylai'r ddeiseb gynnwys manylion cryno am y materion i'w trafod, a'r rhesymau dros alw'r cyfarfod. Dylid dangos y wybodaeth honno'n glir ar frif y ddeiseb, a dylai'r rhieni lofnodi oddi tani.

## Lles

Mae'r ysgol yn rhoi llawer o bwyslais ar les disgyblion a staff yr ysgol. Rydym yn annog disgyblion i rannu pryderon ac i siarad gyda staff pan fydd rhywbeth yn eu poeni. Ar ddechrau'r diwrnod rydym yn gweithredu 'bodiau bore' sy'n rhoi cyfle i staff adnabod unrhyw bryder sydd gan blentyn, ond hefyd yn rhoi'r cyfle i blentyn drafod. Yn ogystal, rydym yn cynnal gweithgareddau megis Amser Cylch, Ffrindiau Ffeind, Amser Aur, a gweithgareddau Addysg Gorfforol er mwyn annog meddylfryd bositif. Gofynnwn i rieni gysylltu gyda'r ysgol ar frys os bydd pryder yn codi sy'n ymwneud a lles eu plentyn.

## Ein meddylfryd

Byddwch yn hapus, byddwch yn barchus a gwnewch eich gorau.



# Polisiâu



## Polisi Codi Tâl

- Mae Cyngor Gwynedd wedi darparu system talu ar-lein am ginio a chlwb gofal yr ysgol.
- Mae gan yr ysgol hefyd system School Gateway i dalu am laeth, ffrwythau, nofio, yr Urdd, tripiâu ayyb.
- Ein nod yw datblygu system fel nad yw'r plant yn gorfod cario arian parod na sieciau i'r ysgol.

### Codi tâl llawn ar rieni disgyblion:

- am bob gweithgaredd sy'n digwydd y tu allan i oriau ysgol oni bai yr hyn sy'n angenrheidiol i ofynion y Cwricwlwm Cenedlaethol neu ofynion statudol addysg grefyddol;
- am gostau bwyd a llety ar gyfer gweithgareddau preswyl a drefnir gan yr ysgol neu'r AAL (ac eithrio disgyblion y mae eu rhieni yn derbyn Cymorth Incwm neu Gredyd Teulu lle rhoddir ad-daliad llawn);
- os oes difrod i werslyfrau neu offer addysgol sy'n deillio o gamymddygiad y disgybl.

### Gellir codi tâl yn rhannol:

- am ddifrod i ffenestri neu ffitiadau adeiladau ysgol yn deillio o gamymddygiad disgybl;
- am wersi offerynnol cerdd;
- teithio i wersi nofio.

Ni chodir tâl am fwyd a llety disgybl sy'n mynychu cyrsiau i ddibenion y Cwricwlwm Cenedlaethol.

Gyda gweithgareddau dewisol sy'n digwydd o bryd i'w gilydd yn ystod oriau ysgol, gofynnir am gyfraniadau gwirfoddol gan rieni. (Hysbysir y rhieni yn y dechrau mai gwirfoddol yw unrhyw gyfraniadau ond cedwir yr hawl i beidio parhau gydag unrhyw drefniadau os nad oes digon o gyfraniadau wedi dod i law.) Pan fo corff allanol yn trefnu gweithgaredd, gall yr ysgol roi caniatâd i'r disgybl fod yn absennol o'r ysgol a gellir codi tâl llawn. Gellir caniatáu hyd at 10 diwrnod ymhob blwyddyn.





# Polisiâu



## Polisi Anghenion Dysgu Ychwanegol

Mae gan yr ysgol bolisi Anghenion Dysgu Ychwanegol (ADY) a gellir gofyn am weld y polisi llawn yn yr ysgol.

### NOD Y POLISI ADY:

Sicrhau bod pob plentyn yn datblygu'n gorfforol, emosiynol a deallol yn ôl ei allu. I blentyn allu cyfrannu'n llawn i'r gymdeithas y mae'n rhan ohoni, mae'n rhaid ceisio ei arfogi gyda'r cysyniadau, sgiliau a gwybodaeth angenrheidiol. Ymgais yw'r polisi hwn i weithredu'r Côd Ymarfer Anghenion Dysgu Ychwanegol Cymru. Diben y polisi yw esbonio sut mae'r Corff Llywodraethol yn dehongli'r Côd hwnnw fel bod y gweithdrefnau a'r darpariaethau'n hyrwyddo annibyniaeth disgyblion fel dysgwyr.

### AMCANION Y POLISI ADY:

- Sicrhau cyfle cyfartal cwricwlaidd a chymdeithasol i blant ag ADY.
- Dilynir y Gofynion Statudol parthed Anghenion Dysgu Ychwanegol.
- Gweithredir yn unol ag argymhellion a pholisi'r Awdurdod Addysg Leol parthed ADY.
- Sicrhau bod cyfundrefn yn bodoli yn yr ysgol i adnabod yn gynnar y plentyn sydd ag anawsterau a all fod yn llesteirio ei (h)addysg.
- Casglu gwybodaeth gan athrawon ac eraill i sicrhau y ceir y ddealltwriaeth gorau am natur anawsterau'r plentyn.
- Sicrhau y caiff y ddarpariaeth angenrheidiol ei gwneud ar gyfer disgyblion ag anghenion dysgu ychwanegol.
- Ceisio sicrhau cydweithrediad a chefnogaeth rhieni, ac eraill mewn perthynas ag adnabod a darparu gwasanaeth.
- Ceisir sicrhau bod integreiddio gyda gweddill y plant cyhyd ag y bo hynny'n bosibl.

### PRIF BWYNTIAU

- Dim ond pan fydd angen rhoi Darpariaeth Ddysgu Ychwanegol (DDdY) i gefnogi ei addysg y bydd plentyn yn cael ei nodi fel ADY.
- Bydd Cydlynwyr Anghenion Addysgol Arbennig bellach yn cael eu galw'n Gydlynwyr Anghenion Dysgu Ychwanegol.
- Bydd y cod newydd yn cynnwys plant a phobl ifanc rhwng 0 a 25 oed. Mae hynny'n golygu y bydd blynyddoedd cynnar, colegau addysg bellach a cholegau annibynnol arbenigol pellach nawr yn cael eu cynnwys hefyd (ond nid addysg uwch na phrentisiaethau.)

- Bydd pwyslais ar ddyheadau uchel a chanlyniadau gwell ar gyfer plant a phobl ifanc sydd ag ADY.
- Bydd system raddoledig o weithredu blynyddoedd cynnar, gweithredu blynyddoedd cynnar a mwy a datganiadau yn diflannu, a bydd pob plentyn sydd ag ADY yn derbyn Cynllun Datblygu Unigol (CDU). Bydd y CDU yn cymryd lle pob cynllun unigol arall. Bydd y CDU ar gyfer plant o dan oedran ysgol gorfodol yn cael eu cynnal gan awdurdodau lleol.
- Bydd system raddoledig gweithredu gan yr ysgol, gweithredu gan yr ysgol a mwy a datganiadau yn diflannu, a bydd pob plentyn sydd ag ADY yn derbyn Cynllun Datblygu Unigol (CDU). Bydd y CDU yn cymryd lle Cynlluniau Addysg Unigol (CAU), Cynlluniau Ymddygiad Unigol (CYU) neu Gynlluniau Chwarae Unigol (CChU.)
- Bydd y mwyafrif o Gynlluniau Datblygu Unigol yn cael eu cynnal gan yr ysgol, ond pan ystyrir ei bod yn afresymol i'r ysgol wneud hynny, mae'n bosibl y bydd yr Awdurdod Lleol yn eu cynnal nhw.
- Bydd mwy o gyfle i blant, pobl ifanc, rhieni a gofalwyr gyfrannu at y broses o greu a chynnal Cynlluniau Datblygu Unigol drwy gynllunio sy'n canolbwyntio ar yr unigolyn.
- Y gobaith yw y dylai cydweithredu agosach a chydweithio mewn partneriaeth helpu i osgoi anghytundebau.
- Bydd pob cam rhesymol yn cael ei gymryd i sicrhau darpariaeth yn y Gymraeg os oes angen.
- Bydd asiantaethau'n gweithio ar y cyd i rannu gwybodaeth bellach gyda chi a rhoi sicrwydd am y rhaglen drawsnewid.

Os hoffech ragor o wybodaeth, dilynwch y ddolen isod.

<https://llyw.cymru/anghenion-dysgu-ychwanegol-anghenion-addysgol-arbennig>

Os hoffech chi unrhyw wybodaeth neu gyngor ychwanegol, cysylltwch â Mrs Siwan Davies (Cydlynedd Anghenion Dysgu Ychwanegol yr ysgol).

## Polisi Toiledau

Fel ysgol sy'n rhan o gynllun Ysgolion Iach, mae gofyn i ni rannu ein polisi ar ddarpariaeth y toiledau.

Nod ein polisi yw i alluogi ein disgyblion i ddefnyddio'r cyfleusterau drwy gydol y dydd er mwyn hybu iechyd, lles a chyfleoedd dysgu pob dysgwr.

Yn ogystal, rydym yn darparu toiledau o ansawdd uchel drwy'r ysgol gyfan i holl gymuned yr ysgol yn unol a Chynllun Cydraddoldeb yr ysgol.



# Polisiâu

## Polisi Amddiffyn Plant

Mae gan yr Ysgol Bolisi Amddiffyn Plant sy'n seiliedig ar Ganllawiau Amddiffyn Plant Y Gymru Gyfan a dilynir y canllawiau hynny ymhob achos. Mae arweiniad gan yr Adran Addysg a'r Cynulliad Cymreig yn dangos yn glir bod gan ysgolion ran bwysig i chwarae mewn amddiffyn plant rhag eu cam-drin. Mae gennyn ni fel ysgol ddyletswydd felly i gyfeirio unrhyw bryder am gyflwr y plant i'r Adran Gwasanaethau Cymdeithasol.

Person Dynodedig Amddiffyn Plant: Pennaeth: Siôn Tudor Jones. Pennaeth Cynorthwyol: Mr Llyr Evans

### TREFN DIOGELU PLANT

Mae pob aelod o staff yr ysgol hon yn gyfrifol am ddiogelu ac amddiffyn y plant sy'n ei mynychu. Os ceir pryderon ynglŷn ag esgeulustra neu gam-drin corfforol, emosiynol neu rywiol, yna mae'n ddyletswydd ar y staff, yn unol â Threfn Diogelu Plant y Sir, i sôn am y mater wrth Gyd-gysylltydd Diogelu Plant yr Ysgol ac ei nodi ar raglen My Concern. Gall Cyd-gysylltydd yr ysgol ymgynghori â chyd-weithwyr proffesiynol yn ogystal ag asiantaethau perthnasol megis y Gwasanaethau Iechyd a Chymdeithasol. Yn dilyn y trafodaethau hyn, efallai y bydd rhaid i Gyd-gysylltydd yr Ysgol gyfeirio'r plentyn yn swyddogol i'r Adran Gwasanaethau Cymdeithasol Y Sir, yn unol â chanllawiau a phrotocol y sir. Yr Adran Gwasanaethau Cymdeithasol sy'n penderfynu a oes angen gweithredu neu beidio. Oblegid natur y cyhuddiadau, ni fydd bob amser yn briodol i drafod materion gyda'r rhieni cyn cyfeirio'r plentyn. Y Gwasanaethau Cymdeithasol a'r Heddlu sy'n gyfrifol am ymchwilio i gyhuddiadau. Y Pennaeth, Sion Tudor Jones, yw Cyd-gysylltydd Diogelu Plant yr Ysgol; hefyd, Mrs Nia Owen, person dynodedig ar ran y Llywodraethwyr.



# Polisiâu



## Polisi Iaith

### DEFNYDDIO'R GYMRAEG A'R SAESNEG

Credwn fod gan holl blant yr ysgol hon hawl i dyfu yn ddinasyddion dwyieithog. Parchwn famiaith pob disgybl a cheisiwn eu hannog i ddatblygu eu hyfedredd yn eu hail iaith, boed honno yn Gymraeg neu'n Saesneg. Mae nodau ieithyddol yr ysgol hon yn unol â nodau Polisi Dwyieithog yr Awdurdod Addysg.

#### Gweithredir y polisi drwy:

- Sicrhau yn y dosbarth derbyn, trwy ddarpariaeth a threfniadaeth feithrin bwrpasol a sensitif, y rhoddir i bob plentyn sylfaen gadarn yn y Gymraeg er mwyn ei (g)alluogi i gyrraedd y nod o ddwyieithrwydd llawn maes o law. Gyda mynediad y Cwricwlwm i Gymru, byddwn yn annog ymwybyddiaeth o wahanol ieithoedd, ac yn gobeithio i Fl. 5 a 6 gael blas ar Ffrangeg.
- Adeiladu ym mlynyddoedd 1 a 2 ar y sylfaen a osodwyd i'r Gymraeg drwy addysg feithrin, cadarnhau a datblygu mamiaith y plentyn o ddysgwyr Cymraeg ac ymestyn gafael y plentyn o gartref Cymraeg ar y Saesneg.
- Yng Nghyfnod Allweddol 2, cadarnhau a datblygu Cymraeg a Saesneg pob plentyn yn eu holl agweddau goddefol a gweithredol, er mwyn sicrhau ei fod/bod yn gallu siarad, darllen ac ysgrifennu'n rhwydd a hyderus yn y ddwy iaith pan fo'n trosglwyddo i'r ysgol uwchradd.
- Y Gymraeg yw iaith gyfathrebol yr ysgol hon.  
Fe'i defnyddir:
  - yng ngweinyddiad dydd i ddydd yr ysgol
  - fel yr iaith achlysurol (tu allan i sesiynau dysgu)
  - fel iaith gwasanaethau boreol a chynulliadau torfol.
- Derbyniwyd Wobr Aur Siarter Iaith yn 2020.

Y Gymraeg fydd prif iaith cyfrwng y dysgu - yn cyflwyno ac yn cofnodi - ar draws y cwricwlwm.

Cyflwynir y Saesneg yn raddol yn y Dysgu Sylfaen ac yna cynyddir ei defnydd yn gyson trwy Dysgu Hŷn i gyflwyno a chofnodi - fel y disgwylir y gall pob plentyn ei defnyddio'n hyderus i ymwneud ag amrywiol feysydd y cwricwlwm erbyn Bl. 6.

# Polisiâu

## Polisi Addysg Rhyw

### ADDYSG CYD-BERTHYNAS A RHYWIODDEB

Mae'r ysgol yn dilyn deddfau'r llywodraeth wrth addysgu'r maes yma. Mae'r daflen isod yn nodi beth fydd hyn yn ei olygu. Yn fras, mae disgyblion hynaf y Dysgu Sylfaen yn gweithio ar Gam Cynnydd 1, a disgyblion pen uchaf yr ysgol yn gweithio ar Gam Cynnydd 2/3.

#### Addysg Cydberthynas a Rhywioldeb

##### GWYBODAETH AR GYFER RHIENI/GOFALWYR



Mae Addysg Cydberthynas a Rhywioldeb (ACRh) yn faes mandadol o fewn y Cwricwlwm i Gymru 2022.

Mae ein rhaglen waith ysgol gyfan yn gynhwysol ac yn seiliedig ar ofynion y Cod ACRh 2021, Llywodraeth Cymru.

Mae'r ysgol yn cydnabod bod rhieni/gofalwyr yn hanfodol i lwyddiant ein rhaglen ACRh. Mae'r daflen hon yn amlinellu rhai o'r cynnwys a gyflwynir fel rhan o raglen ACRh ysgol gyfan.

*Mae tystiolaeth yn pwysleisio pan fo plant a phobl ifanc yn derbyn ACRh effeithiol yn gynnar eu bod yn fwy tebygol o gadw eu hunain yn ddiogel a gwneud dewisiadau gwybodus a doeth ynglŷn â'u iechyd a'u lles.*

*Delweddau o becyn adnoddau Teach Health 4 Kids*

#### Yn Cam cynnydd 1

##### Bydd y plant yn:

- Deall amrywiaeth o ran teuluoedd a chydberthnasau a pham mae'r rhain yn bwysig.
- Defnyddio terminoleg gywir ar gyfer pob un o rannau'r corff.
- Ymwybodol o'r ffordd y mae cyrff dynol yn newid wrth iddynt dyfu.
- Ymwybodol o bwysigrwydd hunanofal a hylendid personol.
- Cydnabod bod corff pawb yn unigryw ac yn arbennig iddyn nhw.



- Ymwybodol o hawl pawb i breifatrwydd, ffiniau personol a pha rannau o'r corff sy'n breifat.
- Gallu cyfathrebu os oes rhywun yn cyffwrdd â nhw mewn ffordd sy'n gwneud iddynt deimlo'n anghyfforddus.
- Ymwybodol o sut i adnabod ymddygiadau cadarnhaol a niweidiol, gan gynnwys bwlio.

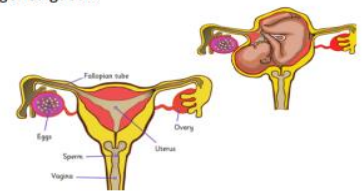
#### Yn Cam cynnydd 2 / 3

##### Bydd y plant yn:

- Adnabod nodweddion gwahanol deuluoedd a chyfeillgarwch ac amrywiaeth y cydberthnasau hyn.
- Deall pwysigrwydd cydraddoldeb o ran rhyw a rhywedd.
- Deall gwahanol fathau o ymddygiad niweidiol neu gamdriniol a'r rôl y gall technoleg ei chwarae.
- Datblygu sgiliau i adeiladu ymddygiadau a chydberthnasau cydsyniol a gwybod sut i ymateb yn ddiogel i ymddygiadau a chydberthnasau anghydsyniol all-lein ac ar-lein.
- Deall sut i gadw'n ddiogel ar-lein.



- Deall sut mae plant a phobl ifanc yn profi newidiadau yn ystod y glasgoed.
- Deall sut i reoli hunanofal a hylendid personol, gan gynnwys pwysigrwydd lles mislif.
- Deall sut y mae organau atgenhedlu yn datblygu yn y corff dynol.
- Deall ffrwythlondeb a phrosesau atgenhedlu.
- Adnabod y broses ar gyfer beichiogrwydd a genedigaeth.





# Polisiâu

## Polisi Crefydd, Gwerthoedd a Moeseg

Nid yw'r ysgol hon yn dal cysylltiad uniongyrchol a ffurfiol ag unrhyw enwad crefyddol. Y mae'r addysg grefyddol a gyflwynir yn seiliedig ar faes llafur cydnabyddedig yr Awdurdod. Gellir archwilio copi o'r maes llafur hwn yn yr ysgol. Croesawir gweithwyr Cristnogol o Goleg Y Bala a gweinidog lleol i gynnal gwasanaethau. Byddwn yn cynnal gwasanaethau yr ysgol dan ofal y Pennaeth ac athrawon eraill, ac o bryd i'w gilydd dan ofal dosbarthiadau gwahanol.

Bydd y gwasanaethau hyn yn tynnu sylw at agweddau moesol a ffordd o fyw yn bennaf, a thynnir sylw at gredoau penodol o bryd i'w gilydd.

Bydd Dr Owain Edwards o Goleg Y Bala, a'r Parchedig Mr Carwyn Siddall yn annerch yn rheolaidd.

## Polisi Ymddygiad

Disgwylir i bob plentyn ymddwyn yn dderbyniol ac fel aelod o gymdeithas o fewn yr ysgol. Fe'u hanogir i ystyried, ac i barchu hawliau ac eiddo pobl eraill. Bydd unrhyw gosb a weinyddir yn rhesymol ac yn unol â chanllawiau'r Awdurdod Addysg. Mae'r ysgol yn hybu hunan ddisgyblaeth yn unol â nodau ac amcanion yr ysgol. Rydym yn ystyried fod llais y dysgwyr yn bwysig. Mae polisi Awdurdod Addysg Gwynedd ar ddisgyblaeth mewn ysgolion yn rheoli'r ffordd y disgyblir plant yn yr ysgol hon. Y mae gennym hefyd bolisi Dalgylch ar Ddisgyblaeth ynghyd â Strategaeth Hyrwyddo Ymddygiad Da.

Mae'r Cyngor Ysgol a'r holl staff wedi cytuno ar y rheolau isod ac yn eu gweithredu yn ddyddiol.

**Torri rheolau amser chwarae**

**Ddim yn...**

- Gwrando'n ofalus a Cadw ein dwylo dilyn cyfarwyddiadau
- i'n hunain
- Dangos parch tuag at eraill

1. Atgoffa rheolau
2. Rhybudd "meddwl am y cam nesaf"
3. Cyfle olaf - amser i feddwl
4. Sgwrs - sut y gallwn wella'r sefyllfa
5. Os yn parhau - cysylltu gyda rhieni



# Ein Cwricwlwm

## Cwricwlwm i Gymru

Yn Medi 2022, cafodd cwricwlwm newydd ei gyflwyno yng Nghymru. Mae'r hen 'bynciau' wedi eu trosglwyddo i 6 Maes Dysgu a Phrofiad ac mae 3 sgil holl bwysig y bydd eich plentyn yn ei ddysgu drwy gydol ei gyfnod yn yr ysgol: Sgiliau Rhifedd, Sgiliau Llythrennedd a Sgiliau Cymhwysedd Digidol. Bydd y Sgiliau Trawsgwricwlaidd yma yn rhoi cyfleoedd ar draws y cwricwlwm i'ch plentyn:

- ddatblygu sgiliau gwranddo, darllen, siarad ac ysgrifennu;
- ddefnyddio sgiliau rhif a datrys problemau mewn sefyllfaoedd go iawn;
- fod yn ddefnyddwyr hyderus o ystod o dechnolegau i'w helpu i weithredu a chyfathrebu'n effeithiol a gwneud synnwyr o'r byd.



Y Celfyddydau Mynegiannol



Iechyd a Lles



Y Dyniaethau



Ieithoedd, Llythrennedd a Chyfathrebu



Mathemateg a Rhifedd



Gwyddoniaeth a Thechnoleg



# Ein Cwricwlwm



## Dulliau Dysgu

Rhennir yr ysgol i bedwar dosbarth yn y bore a thri yn y prynhawn:

### Bore

Dosbarth Meithrin

Dosbarth Derbyn, Blwyddyn 1 a 2

Dosbarth Blwyddyn 3 a 4

Dosbarth Blwyddyn 5 a 6

### Prynhawn

Dosbarth Derbyn, Blwyddyn 1 a 2

Dosbarth Blwyddyn 3 a 4

Dosbarth Blwyddyn 5 a 6

Ceisir sicrhau bod yr addysg a ddarperir yn hybu datblygiad moesol, diwylliannol, meddyliol a chorfforol pob disgybl a bod natur y cwricwlwm yn wahaniaethol, eang a chytbwys.

Mae'r athrawon yn cynllunio yn ôl y 6 Maes Dysgu a Phrofiad, gyda'r Sgiliau Trawsgwricwlaidd fel sylfaen a'r 4 Diben wrth galon y cynllunio. Nodir cyfraniad y meysydd hyn mewn dull systematig yng nghynllunio'r athrawon. O fewn y cynlluniau, byddwn yn ystyried themau penodol sy'n cynnwys hanes lleol, y gymuned, profiadau ac ymweliadau, ac yn bennaf, llais y dysgwyr.

Credwn fod llais y disgybl yn allweddol bwysig i unrhyw ddatblygiad o fewn yr ysgol. Mae pob plentyn yn cael ei werthfawrogi ac yn cael addysg eang a chytbwys er mwyn iddynt ddod yn ddysgwyr aeddfed, cyfrifol a hapus, sy'n cyfrannu at ddiwylliant ac ethos yr ysgol a'r gymuned ehangach.







# Ein Cwricwlwm



## Asesu

Fe fydd asesu'n rhan o gwricwlwm yr ysgol ac fe fydd yn rhan o'n profiad dysgu bob dydd. Bydd disgyblion yn gweithio gyda'r athrawon i ddeall pa mor dda maent yn gwneud cynnydd. Mae hyn yn bwysig er mwyn:

- annog dysgwyr i weld ble mae'n dysgu
- helpu'r dysgwr i gynllunio'r camau dysgu nesaf
- nodi unrhyw broblemau neu unrhyw gymorth ychwanegol sydd ei angen arnynt
- dod o hyd i ffyrdd i'w hymestyn neu i'w herio i ddysgu mwy
- helpu'r athrawon i fesur cynnydd y dosbarth.

Bydd plant Derbyn yn cael eu hasesu yn ôl canllawiau Asesiad ar Fynediad yn ystod y tymor cyntaf. Byddwch yn derbyn Adroddiad Interim yn ystod y tymor cyntaf a'r ail dymor sy'n nodi cynnydd eich plentyn a thargedau personol yn ystod y flwyddyn addysgol.

Ar ddiwedd Tymor Yr Haf, byddwch yn derbyn adroddiad ysgrifenedig ar ddatblygiad eich plentyn.

Cynhelir Nosweithiau Rhieni dair gwaith y flwyddyn.

## Rhieni/Gwarchodwyr

Gall rhieni drefnu apwyntiad gyda'r Pennaeth i gael cyfarfod os oes unrhyw bryder neu yr angen am wybodaeth pellach sy'n ymwneud ag addysg eu plant. Rydym yn gweithredu polisi drws agored a gallwch godi'r ffon am sgwrs.

Rydym yn annog rhieni i gysylltu a'r ysgol drwy:

- Ap School Gateway
- E-bost
- Ffon

Os yn dymuno mwy o wybodaeth am yr ysgol, rydym yn annog rhieni i ddefnyddio'r canlynol:

- Cyfrif Trydar/X
- Clecs
- Gwefan yr ysgol
- Facebook

Rydym yn rhannu holiaduron i rieni'n achlysurol i dderbyn adborth mwy ffurfiol am wahanol agweddau o fywyd yr ysgol, a hyn er mwyn sicrhau bod eich plentyn yn derbyn yr addysg orau bosib.



# Ein Cwricwlwm



## Rôl y Gymuned

Mae'n bwysig fod yr ysgol yn chwarae rhan amlwg ym mywyd y gymuned, ac i'r gymuned chwarae ran amlwg ym mywyd yr ysgol. Rydym yn credu bod yr ysgol yn rhan annatod o'r gymuned ac yn helpu'r plant i feithrin parch at ei thraddodiadau a'i phobl.

Dros y blynyddoedd, mae rôl y gymuned wedi bod yn amlwg yn natblygiad yr ysgol. Ein nod yw i sicrhau bod hyn yn parhau drwy:

- Ddarparu gwasanaethau Diolchgarwch
- Gynnal boreau coffi
- Gynnal ffair Haf/Nadolig
- Gynnal cyngherddau Nadolig
- Gefnogi eisteddfodau lleol
- Wahodd Teulu Gwalia i'r ysgol am sgwrs a phaned
- Godi ymwybyddiaeth o'r traddodiadau sy'n berthnasol i'r ardal
- Wahodd arbenigwyr i arddangos hen gelfi ac adrodd hanesion
- Wahodd gweithwyr proffesiynol i fagu dealltwriaeth
- Ymweld manau o bwys
- Ddefnyddio talentau lleol i annog dealltwriaeth ac i sbarduno'r dychymyg
- Ddefnyddio adnoddau sydd ar gael, megis siopau, ffermydd a chlybiau.





# Trefn Gwyno



## TREFNIADAU AR GYFER GWNEUD CWYNION AM Y CWRICWLWM

- Mae'r Awdurdod Addysg Leol, yn unol â gofynion statudol, wedi sefydlu trefn i ystyried cwynion am y modd y mae cyrff llywodraethu'r ysgolion a'r Awdurdod Addysg yn gweithredu mewn perthynas â chwricwlwm ysgol a materion eraill cysylltiedig. Mae'r drefn hon wedi ei hamlinellu mewn dogfen bwrpasol yn y Gymraeg a'r Saesneg sydd ar gael i unrhyw riant sy'n dymuno gwneud cwyn dan y trefniadau hyn, a gall yr Awdurdod ddarparu copi mewn iaith heblaw'r Gymraeg a'r Saesneg os bydd hynny'n angenrheidiol. Pwysleisir, fodd bynnag, y gellir ymdrin â llawer o gwynion yn gyflym ac effeithiol drwy ystyriaeth anffurfiol yn seiliedig ar drafodaethau gyda'r Pennaeth. Hwn yw'r cam rhesymol cyntaf, a bydd y Corff Llywodraethu'n disgwyl bod y cam yma wedi ei gyflawni cyn cyflwyno'r gŵyn yn ffurfiol mewn achosion eithriadol.
- Dylid cysylltu â'r ysgol i wneud apwyntiad i drafod unrhyw gŵyn gyda'r Pennaeth.
- Atgoffir rhieni ei bod yn bosibl gweld copiau o unrhyw offeryn statudol a chylchlythyron a anfonir i ysgolion gan y Swyddfa Gymreig ynghylch pwerau a dyletswyddau cyrff llywodraethu o dan Bennod 1 Rhan 1 Deddf Diwygio Addysg. 6.

## GWEITHDREFNAU CWYNO CYRFF LLYWODRAETHU YSGOLION

- Os oes unrhyw un am wneud cwyn swyddogol yn erbyn aelod o'r staff, dylid gwneud hynny'n ysgrifenedig i'r Pennaeth.
- Os oes unrhyw un am wneud cwyn swyddogol yn erbyn y Pennaeth, dylid gwneud y gŵyn yn ysgrifenedig i Gadeirydd y Corff Llywodraethol.
- Os oes unrhyw un am wneud cwyn swyddogol yn erbyn aelod o'r Corff Llywodraethol dylid gwneud hynny'n ysgrifenedig i Gadeirydd y Corff Llywodraethol (neu i'r Is-gadeirydd os yw'r gŵyn yn erbyn y Cadeirydd).

Mae Polisi Cwynion yn yr ysgol a gellir gofyn am ei weld.





# Blaenoriaethau

## Blaenoriaethau'r Ysgol 2024-2025

Mae gofynion statudol yn gofyn inni bennu **TARGEDAU** blynyddol y dylid ceisio ymgynraedd tuag atynt.

**BLAENORIAETH 1:** Parhau i dargedu grwpiau penodol o ddysgwyr er mwyn codi safonau Darllen Saesneg a grwpiau MATH Rhifedd.

**BLAENORIAETH 2:** Parhau i ddatblygu a monitro darpariaeth TGCh yr ysgol er mwyn sicrhau fod pob dysgwr yn adeiladu'n fwy systematig ar y rheini y maent eisoes wedi eu caffael.

**BLAENORIAETH 3:** Cryfhau effeithiolrwydd arweinwyr ac aelodau'r Corff Llywodraethol er mwyn mynd i'r afael a blaenoriaethau gwella. (Datblygu Llywodraethwyr yn ddalgylchol - Llywodraethwyr yn cydweithio)

**BLAENORIAETH 4:** Mapio sgiliau rhifedd ar draws yr ysgol



Ein nod yw creu ysgol gyfeillgar a hapus sy'n rhoi pob anogaeth i'ch plentyn ddysgu a datblygu hyd eithaf ei allu yn ystod ei amser hefo ni. Ceisiwn greu ysgol sydd yn ddiogel a braf, ble caiff eich plentyn ei werthfawrogi a'i drin fel unigolyn.